

Porvoo
Mt 170 parantamisalueen välillä
Kulloo - Ernestas
muinaisjäännösinventointi
2013



Timo Jussila



Tilaja:

Uudenmaan elinkeino-, liikenne- ja ympäristökeskus
Liikenne ja infrastruktuuri -vastuualue

Sisältö

| | |
|---------------------------------|-----------|
| Perustiedot | 2 |
| Yleiskartat | 3 |
| Inventointi | 4 |
| Vanhoja karttoja | 6 |
| Muinaisjäännökset | 12 |
| 1 PORVOO MUNKBY..... | 12 |
| 2 PORVOO STORMOSSEN NW 1..... | 16 |
| 3 PORVOO STORMOSSEN NW 2..... | 18 |
| Muut Kohteet | 19 |
| A PORVOO KULLO TORPAT 5-6 | 19 |
| B PORVOO MUNKBY TORP | 22 |
| C PORVOO DRÄGSBYN KARTANO | 25 |

Kansikuva: Näkymä itään Munkbyn länsipuolelta

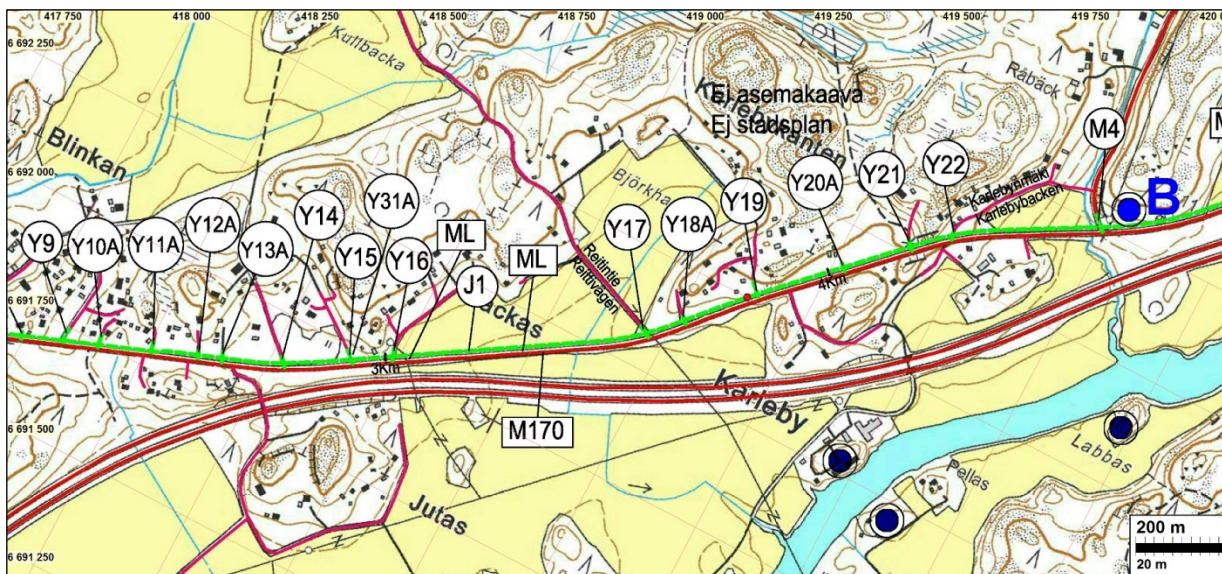
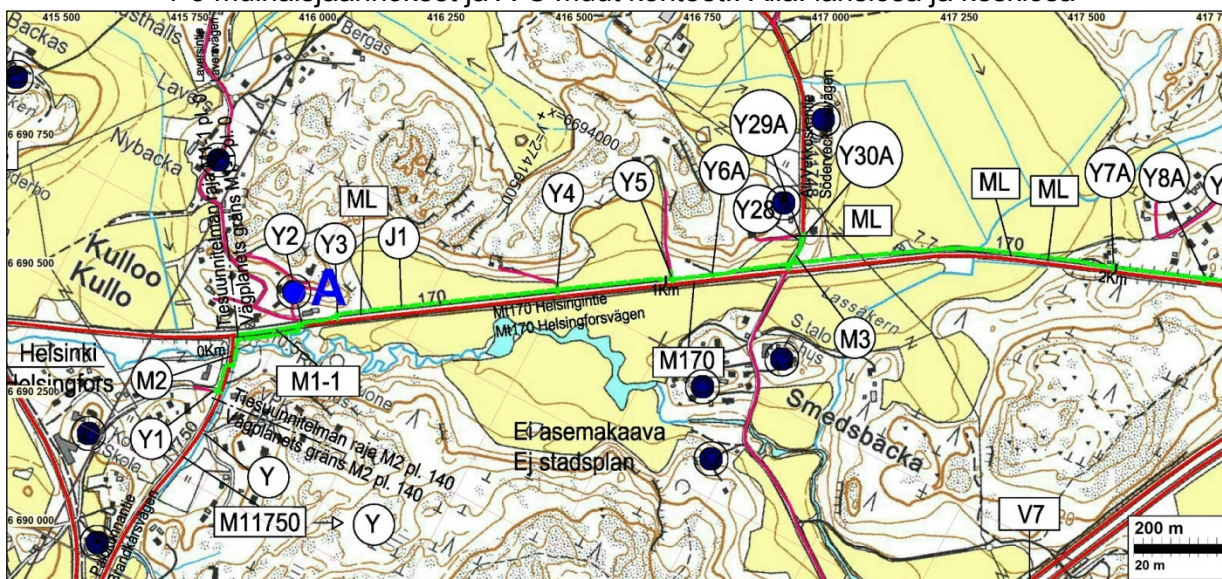
Perustiedot

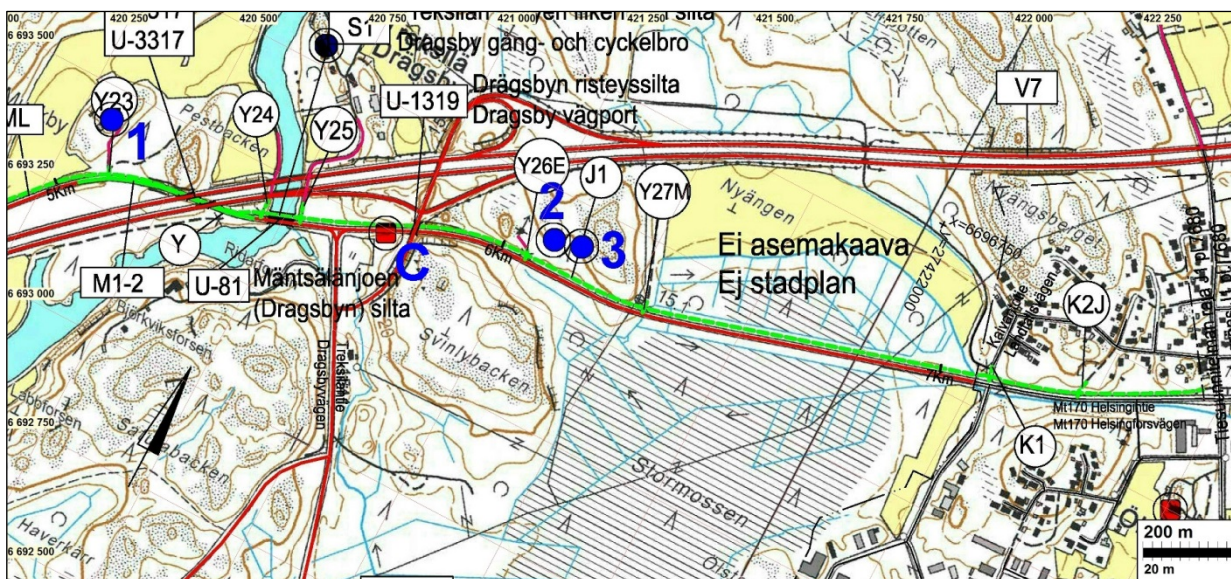
- Alue:* Mt. 170 parantamisalue - uuden kevyenliikenteenväylän maasto tien pohjoispuolella välillä Kullo-Ernestas.
- Tarkoitus:* Selvittää sijaitseeko suunnitellun uuden kevyenliikenteenväylän alueella ja liepeillä kiinteitä muinaisjäännöksiä.
- Työaika:* marraskuun lopulla v. 2013.
- Kustantaja:* Uudenmaan ELY-keskus, Liikenne ja infrastruktuuri –vastuualue.
- Tekijä:* Mikroliitti Oy, Timo Jussila
- Tulokset:* Mt.170:n välittömässä läheisyydessä on muinaisjäännösrekisterissä mainittu kolme kohdetta: kaksi mahdollista 1700-l torpanpaikkaa ja kivikautinen irtolöytöpaikka ja lisäksi hieman etäämpänä Munkbyn (Westermunkby) kylätontti. Muut tien seudun tunnetut kohteet ovat lähimmilläänkin yli 100 m etäisyydellä tiestä. Em. torpanpaikat paikannettiin ja todettiin arkeologisesta näkökulmasta tuhoutuneiksi ja mielenkiinnottomiksi. Munkbyn tontin ja muinaisjäännösalueen todettiin ulottuvan etelämmäksi kuin aiemmin arvioitu mutta se ei ulotu mt. 170:n lähelle. Kivikautisen irtolöytöpaikan alue todettiin rakennetuksi. Uusina kohteina havaittiin rakennuksen perusta kiukaineen, sekä tervahauta, jotka sijaitsevat yli 60 m etäisyydellä mt. 170:stä. Suunnitellun kevyenliikenteenväylän alueella ja välittömässä läheisyydessä ei ole kiinteitä muinaisjäännöksiä.
- Selityksiä:* Koordinaatit, kartat ja ilmakuvaotteet ovat ETRS-TM35FIN koordinaatistossa. Kartta ja ilmakuvapohjat Maanmittauslaitoksen maastotietokannasta syksyllä v. 2013 ellei toisin mainittu. Valokuvia ei ole talletettu mihinkään viralliseen arkistoon eikä niillä ole mitään kokoelmatunnusta. Valokuvat digitaalisia. Valokuvat ovat tallessa Mikroliitti Oy:n serverillä. **Kohteiden numerointi on epävirallinen, vain tämän raportin viitteiksi.**

Yleiskartat



Tutkittu osuus vihreällä. Muinaisjäännökset eri symbolein. Raportissa kuvatut kohteet merkitty 1-3 muinaisjäännökset ja A-C muut kohteet.. Alla: länsiosia ja keskiosa





Itäosa (edelliset kolme maastokarttaotetta ELY-keskukselta, suunnitelmamerkinnoin)

Inventointi

Maantien 170 pohjoisreunalle on suunniteltu uusi kevyenliikenteenväylä välille Kulloo Ernestas. Museovirasto antoi hankkeesta lausunnon 1.11.2013 jossa edellytettiin hankealueella suoritettavaksi muinaisjäännösinventointi. Uudenmaan ELY-keskus tilasi inventoinnin Mikrolitti Oy:ltä 21.11.2013. Inventoinnin maastotyö tehtiin 26.-27.11.2013, työn kannalta erinomaisissa olosuhteissa.

Uusi kevyenliikenteenväylä rakennetaan aivan nykyisen mt. 170:n varteen, sen pohjoisreunalle. Länsipäässä uusi väylä ylittää tien etelään ja itäpäässä yhtyy jo rakennettuun kevyenliikenteen väylään. Merkittäviä tai tielinjasta kauemmaksi ulottuvia liittymäjärjestelyjä ei suunnitelmassa ole. Inventoinnin maastotyö keskittyi lähes täysin ainoastaan kevyenliikenteenväylän maastoon ja siitä noin 10-70 m etäisyydelle pohjoiseen – pääosin aivan tien liepeillä ja muutamain paikoin milloin maasto näytti arkeologisesti mielenkiintoisemmalta hieman kauempana tiestä. Koko uuden kevyenliikenteenväylän alue tarkastettiin maastossa kattavasti silmänvaraisesti, paikoin koekuoppia ja käsikairauksia tai muita tarkempia havaintoja tehden.

Nykyinen valtatie 170 rakennettiin tutkimusalueen osalta v. 1933-1935 ja otettiin käyttöön v. 1935 lopulla Porvoo-Helsinki valtatieksi (sittenkin valtatie 6) ja siitä käytettiin nimitystä Uusi Porvoontie. Nykyään tie on Porvoon alueella viralliselta nimeltään Helsingintie ja Sipoossa edelleen Uusi Porvoontie. Tie rakennettiin kokonaan täysin uuteen paikkaan, täysin uutena ja omalla aikanaan huippumodernina väylänä, eikä se noudattanut mitään vanhaa reittiä. Tien alueella ei ole merkittäviä vanhoja teitä. Vuonna 1976 valmistui uusi moottoriliikennetie (levennettiin nykyiseksi moottoritieksi v. 1979) jolloin vanha valtatie muuttui maantiekseksi nro 170.

Tielinjan kulku projisoitiin vanhoille kartoille (ks. [lähteet](#)) ja niiltä tarkasteltiin osuuko tielinja kartoille merkityille mahdollisille potentiaalisille muinaisjäännöksille. Kartoilta myös tarkasteltiin jo tunnettuja muinaisjäännöskohteita – kaikki vanhoja kylä-talotontteja – ja arvioitiin voisivatko ne ulottua hankealueelle. Tielinja kulkee neljän vanhan maakirjakylän poikki. Lännessä alkaen kylät ovat Kullå, Karleby, Vestermunkby (Munkby) ja Dragsby (osin Svartå). Kaksi jälkimmäistä on yhden talon kylä ja Munkbyn säteri on sittemmin käsitelty Tjusterby:n osana. Tielinjan kulku voitiin sijoittaa Kullån ja ja Karlebyn osalta suurelta osin 1691 kartoille ja kaikilta osin 1700-l lopun toimituskartoille. Vestermunkbyn osalta täytyi tyytyä tarkastamaan tielinjan kulkua 1700-

1800 –lukujen yleis- ja pitäjänkartoilta sekä v. 1921 toimituskartalta. Dragsbyn osalta tielinjaa tarkasteltiin 1700-1800 lukujen yleis- ja pitäjänkartoilta ja v. 1873 toimituskartalta (ks. luku Vanhoja karttoja).

Vanhoilta kartoilta voitiin todeta, että tielinja viistää kahdessa kohdassa ”potentiaalista” muinaisjäännöstä, tässä tapauksessa torpan paikkaa (kohteet [A](#) ja [B](#)). Tutkimuksessa osoittautui että torpan paikat voivat olla vasta 1800-luvulta ja että kummatkin maastonkohdat ovat arkeologisessa mielessä tuhoutuneita, eikä kyseessä ole siten kiinteät muinaisjäännökset. Treksilän länsipuolella, Västermunkbyssä tielinjan suhdetta vanhaan kylä/talontonttiin ([kohde 1](#)) tarkasteltiin tarkemmin. Muinaisjäännöksen rajausta siirtyi lähemmäksi tietä mutta ei ulotu siihen. Muiden kartoilta paikannettavien ja muinaisjäännösrekisterissä mainittujen tien lähialueelle sijoittuvien talontonttien ja muinaisjäännösten todettiin sijoittuvan selkeästi etäälle tiestä niin, että ne eivät ulotu tien lähialueelle - mikä myös maastohavainnoin varmistettiin. Vanhoilta kartoilta ei tielinjalle paikannu em. torppien ja Munkbyn kylätontin lisäksi mitään muinaisjäännökseen viittaavaa tai viijaavaa. Maastossa väylän linjaus käytiin kuitenkin kattavasti läpi mutta mitään muinaisjäännökseen tai edes mahdolliseen muinaisjäännökseen viittaavaa ei väylän alueella ja liepeillä havaittu.

Hieman kauempana tielinjasta (yli 60 m) sattui Stormossenin länsireunamilla silmiin vanhan maapenkkaisten rakennuksen perusta jossa myös kiukaan jäännös ([kohde 2](#)), sekä tervahauta ([kohde 3](#)). Tervahautoja ei Porvoon eikä myöskään Sipoon alueelta ole aiemmin havaittu (tervärännejä kyllä yhdestä maastonkohdasta tästä 11 km pohjoiseen mj.rek. 1000020138).

Esihistoriallisia muinaisjäännöksiä ei tien läheisyydestä tunneta, lähimmät sijaitsevat Treksilänjoen laaksossa, pronssikautisia röykkiöitä joista lähin 700 m etäisyydellä tiestä. Kivikautisia irtolöytöpaikkoja tunnetaan lähialueelta kaksi, toinen aivan tutkimusalueen itäpään tuntumasta Öls-tenistä ja toinen ilmeisesti tielinjalta tai sen tuntumasta Treksilänjoen länsipuolelta ([kohde C](#)).

Tielinjan alue sijoittuu Kullossa alle 10 m korkeustasolle, jokilaakson tasaisille pelloille. Kyseiseltä tasolta ja maastosta ei ole esihistoriallisia kohteita löydettävissä (rautakautinen Itämeren korkeustaso). Kullon ja Karlebyn välillä tie kulkee hieman yli 15 m tasolle nousevan mäen yli, varhaismetallikautisilla Itämeren korkeustasoilla. Tien laitamat ovat alueella rakennettuja, enkä muutoinkaan havainnut esihistoriallisille muinaisjäännöksille soveliaista maastoa. Karlebyssä tielinja laskee Treksilänjoen laaksoon, taas alle 10 tasolle kulkien tasaisessa maastossa. Ennen Munkbytä tielinja kulkee 20 m korkeustasolle nousevan mäen poikki. Länsiosassa mäkeä tien laidat ovat rakennettua maastoa ja kallioista. Idempänä missä tie kulkee puron yli, on puron länsipuolella peltorinne, missä periaatteessa voisi korkeuden ja topografian puolesta sijaita varhaismetallikautinen tai kivikauden lopun asuinpaikka. Pelto oli paikalla käydessäni varsin tyydyttävästi havainnoitavissa, mutta mitään esihistoriaan viittaavaa en havainnut. Västermunkbyn ja Treksilän alueella tielinja kulkee n.15-10 m tasoilla missä periaatteessa voisi varhaismetallikautisia muinaisjäännöksiä sijaita, mutta kohtalaisesti havainnoitavissa olevassa pellossa ja kivikkoisessa metsämaastossa (jota tien varrella vain vähän) en mitään esihistoriaan viittaavaa havainnut. Treksilänjoen länsipuolella maasto on täysin rakennettua mutta Stormossenin reunamilla on esihistoriallisille muinaisjäännöksille sopivaa maastoa n. 15-20 m tasoilla, mutta hieman kauempana tiestä. Tien varret ovat suota tai kivikkoista ja runneltua maastoa. En havainnut alueella merkkejä esihistoriasta.

Lopputulos: Suunnitellun kevyenliikenteenväylän kohdalla ja liepeillä ei ole kiinteitä muinaisjäännöksiä.

Lähteet:

Selen Göran 1997: Porvoon pitäjä kautta aikojen 1 ja 2
Kuninkaallinen merikartasto 1791-1796, Atlasart 2009.

Kansallisarkiston digitaaliarkistosta kartat:

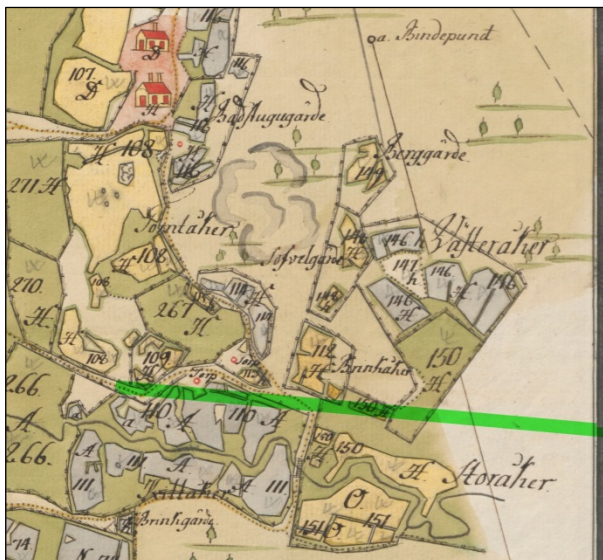
1691 Kullo-Kullå_Karta_öfver_åker_med_beskrifning_1
1762 Kullo-Kullå_Karta_öfver_åker_och_äng_med_delningbeskrifning_2
1762 Kullo-Kullå_Karta_öfver_åker_och_äng_med_delningbeskrifning_1
1767 Kullo-Kullå_Karta_öfver_åker_och_äng_med_delningbeskrifning_2
1767 Kullo-Kullå_Karta_öfver_åker_och_äng_med_delningbeskrifning_1
1786_Kullå_N_Egokarta_med_delnings-och_rösebeskrifning_1
1786_Kullå_Egokarta_med_delnings-och_rösebeskrifning_2
1692_Carloby_Karta_öfver_egorne_med_beskrifning_1
1768_Carloby_Karta_öfver_egorne_med_delningsbeskrifning_1
1921_Mustijoki_Svartså_Åminsby_ ja_Carloby_Isojaonjärjestely_kartta_ ja_asiakirjoja_1
1921_Tyysteri___Tjusterby_Tjusterby_enstaka_RN_o_1_112_styckning_Westermunkby_ enstaka_RN_o_1_1-7_styckning_1
1883_2_Monsas_hemman_i_Svartså_by_karta_öfver_egorne_med_häfdebeskrifning_3
Porvoon_emäseurakunta_1749
Porvoo-Haiko-Pitäjänkartta_302102_1841
Porvoo_Pitäjänk_1841_302102W.jpg
Topografikartta_1873.jpg
Senaatinkartta_33_-_1873_1
Taloud_kartta_1920_II-7_Porvoo-Loviisa_1

Vanhoja karttoja

Karttoja lisää kohdekuvauksien yhteydessä.



Ote Kulloon kartasta v. 1691. Mt.170 tielinja piirretty päälle vihreällä. Tutkitun linjauksen länsipää.



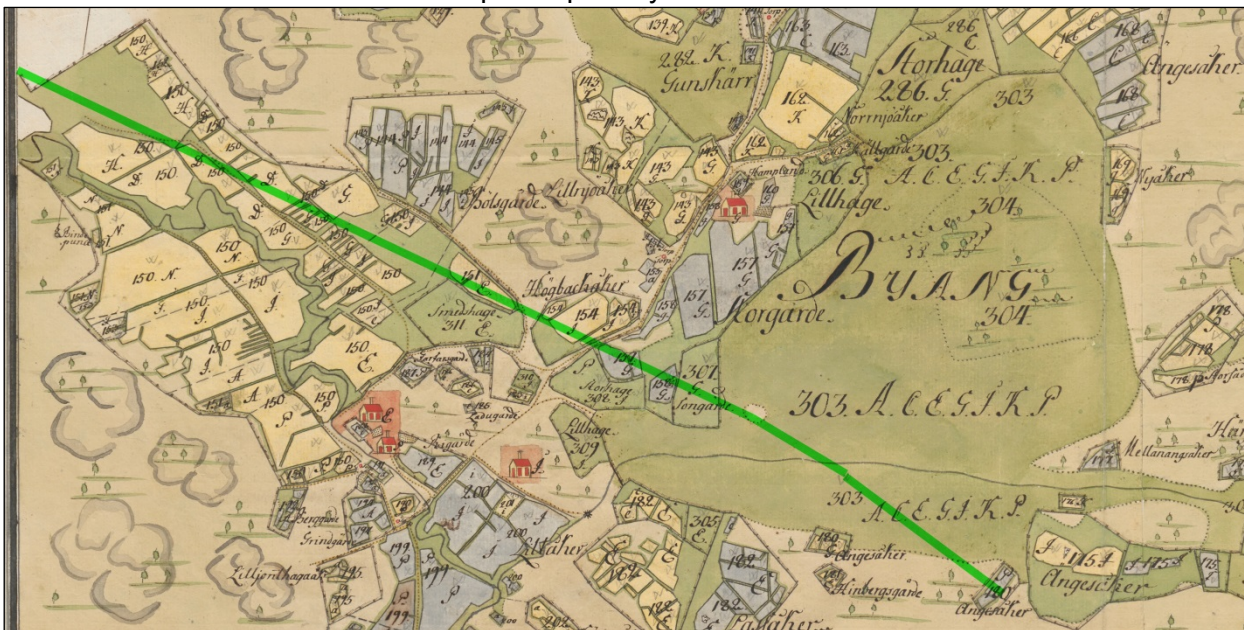
Kullo 1762



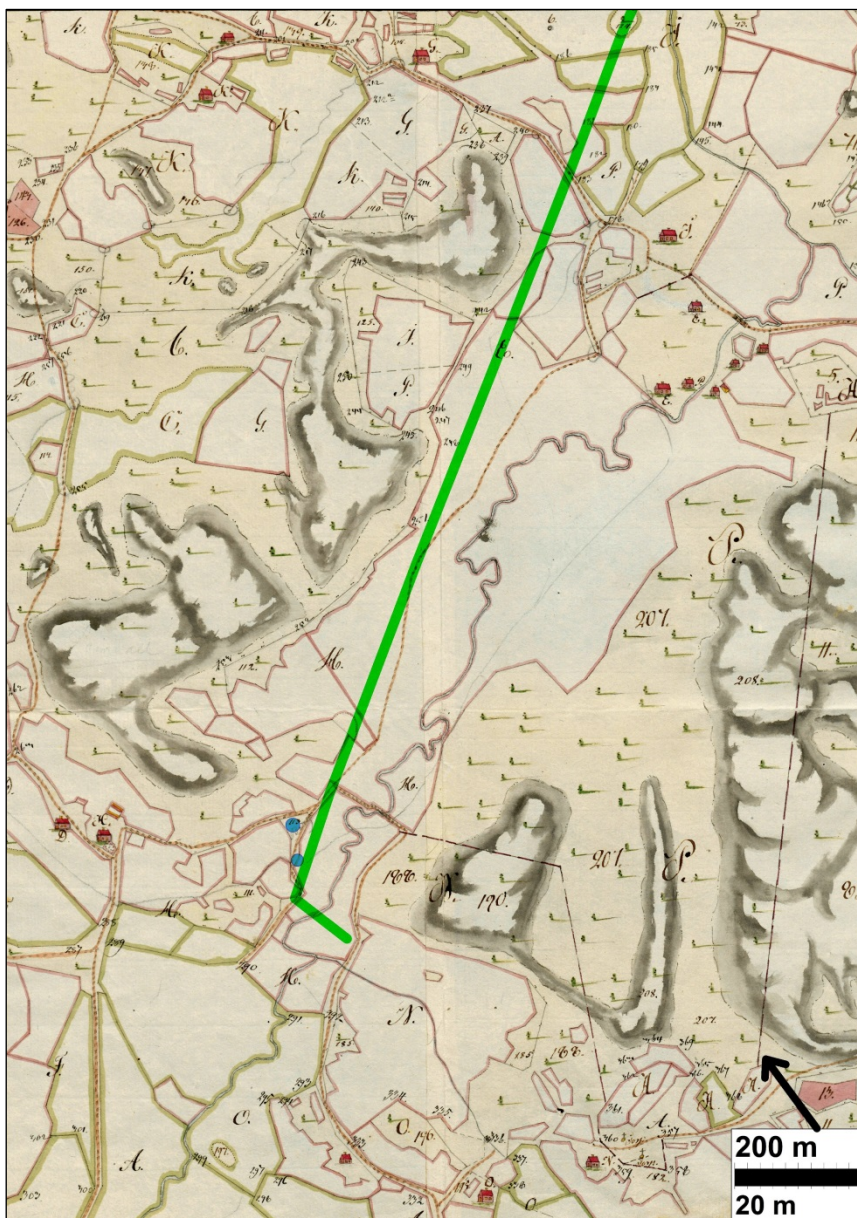
1767

Tutkitun linjauksen länsipää missä [kohde A](#), karttoihin merkityt torpanpaikat. Päälle piirretty mt 170 vihreällä

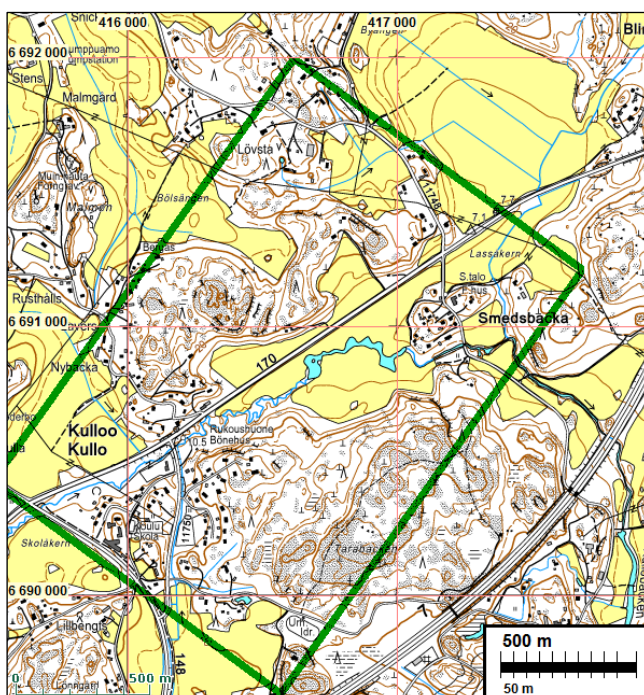
Alla ote Kulloon kartasta 1762, edellisistä itään. Talot alhaalla vas. ovat nykyisen Smedsbackan kohdalla päälle piirretty mt 170 vihreällä.



Ote merikartastosta 1791 ed. karttojen kohdilta. Vas. joen pohjoisrannalla torpat [kohde A](#).



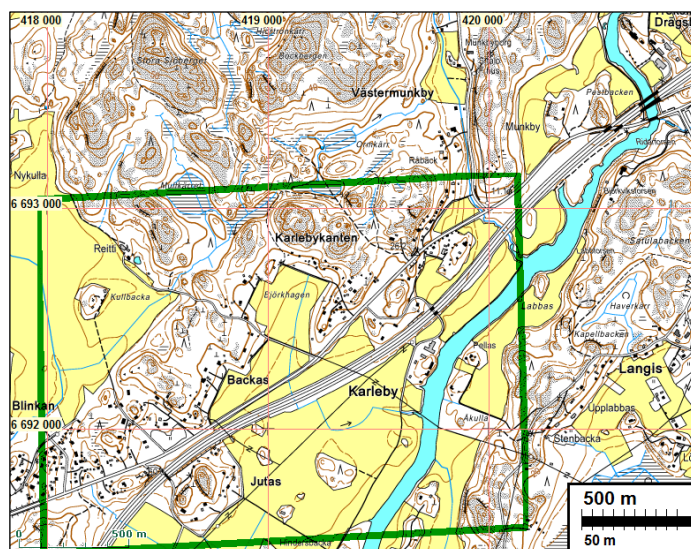
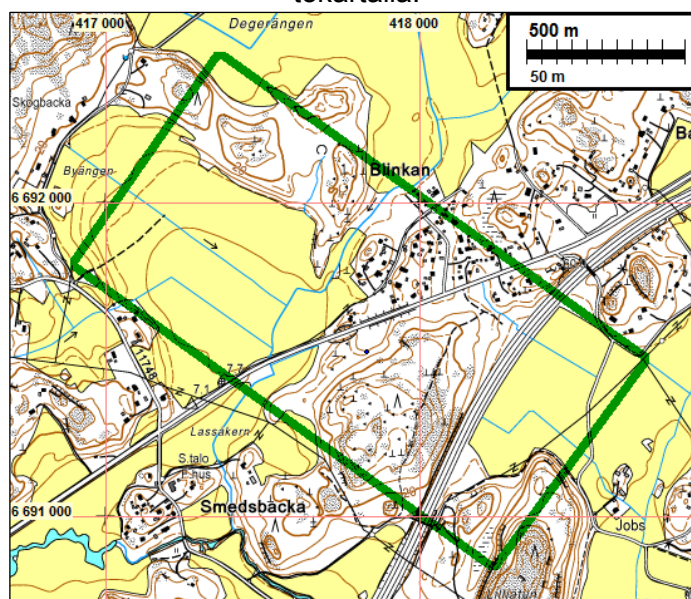
Ote Kulloon kartasta 1786. Päälle piirretty mt. 170 vihreällä (sen asemointi on tarkka), sekä sinisin pistein 1762-7 karttoihin merkityt torpanpaikat



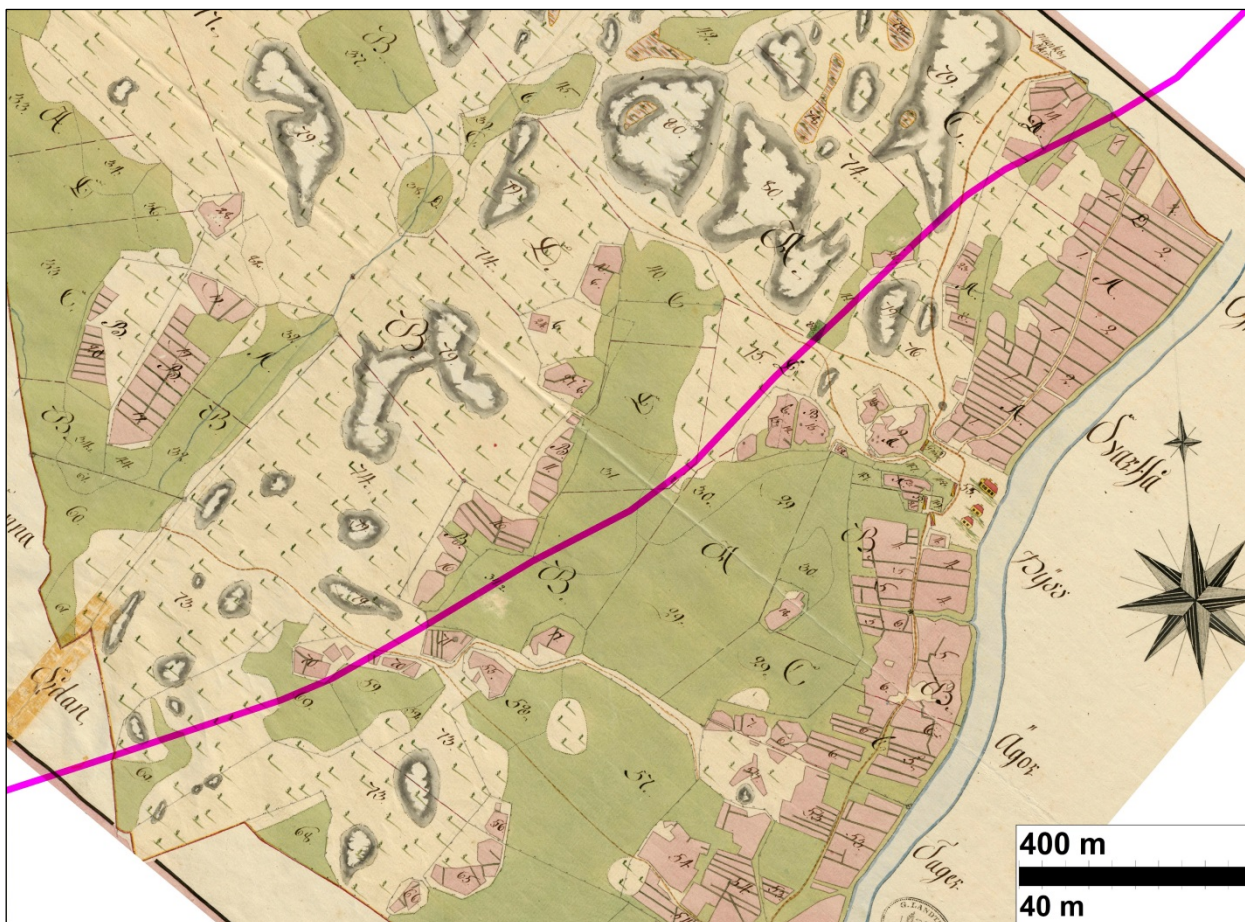
Edellisen kartan rajaus maastokartalla



Kullo 1768, edellisestä kartasta itään. Päälle piirretty vihreällä mt 170.. Alla kartan rajaus maastokartalla.



Seuraavalla sivulla olevan Carlobyn kartan rajaus.



Carloby (karleby) 1768, kylätontti joen rannassa oik. Päälle piirretty mt. 170 punaisella (sen asemointi on tarkka)



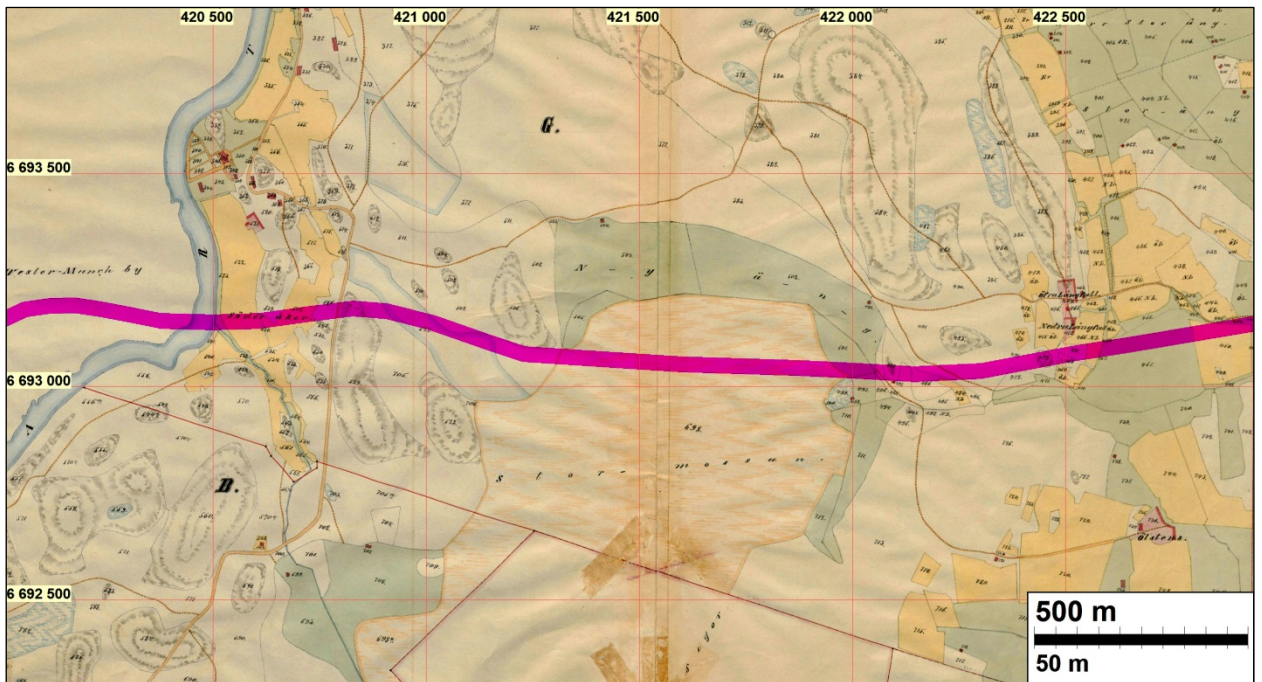
Carloby 1691, päälle piirretty mt. 170 vihreällä.



Ote merikartastosta 1791-6 Karleby alhaalla vas. ja Treksilän kartano keskellä ylhäällä.
Talot vahvistettu päälle punaisella.



Ote Porvoon emäseurakunnan kartasta v. 1749 Treksilästä itään. Päälle piirretty mt 170 vihreällä.



Ote v. 1883 kartasta. Treksilän kartano vasemmalla ylhäällä. Päälle piirretty mt 170 punaisella (sen asemointi on tarkka).

Kartta: 1883_2_Monsas_hemman_i_Svartså_by_karta_öfver_egorne_med_häfdebeskrifning_3

Muinaisjännökset

1 PORVOO MUNKBY

Mjtunnus: 1000008295

Ajoitus: historiallinen

Laji: asuinpaikka: kartanot

Koordin: N: 6693 432 E: 420 317 Z: 15
X: 6696 242 Y: 3420 455

Huomiot: Muinaisjännösrekisteri: Munkby sijaitsee Mustijoen länsipuolella peltojen ympäröimällä mäkipummulla. Ensimmäiset kirjalliset viitteet kohteesta ovat todennäköisesti vuodelta 1413, jolloin Olof Bengtsson (Dufva) Porvoosta sai rälssioikeudet kuningas Erikiltä. Kyseessä oli luultavasti Munkbyn kartano. Varmat tiedot tilasta ajoittuvat 1500-luvun puoliväliin. 1680-luvulla paikalla on ollut kuusihuoneinen päärakennus, joka kuitenkin vaurioitui pahasti venäläisten hyökkäyksessä vuonna 1713. Vuosien 1710 ja 1727 karttoihin on Munkbyhyn merkitty kolme saman koosta taloa. Nykyisin Munkbyssä ei ole enää kartanoa, vaan paikalla on pientalo, jonka pohjoispuolella sijaitsee kiveyksen jäänteitä. Kyseessä saattaa olla uuninpohja. Lisäksi pihatien länsipuolella on kivirivi ja puutarhassa on nähtävissä runsaasti tiilenpaloja. Rakenteiden ajoittaminen on ilman lisätutkimuksia epävarmaa. Paikalla saattaa olla myös muita rakenteita.

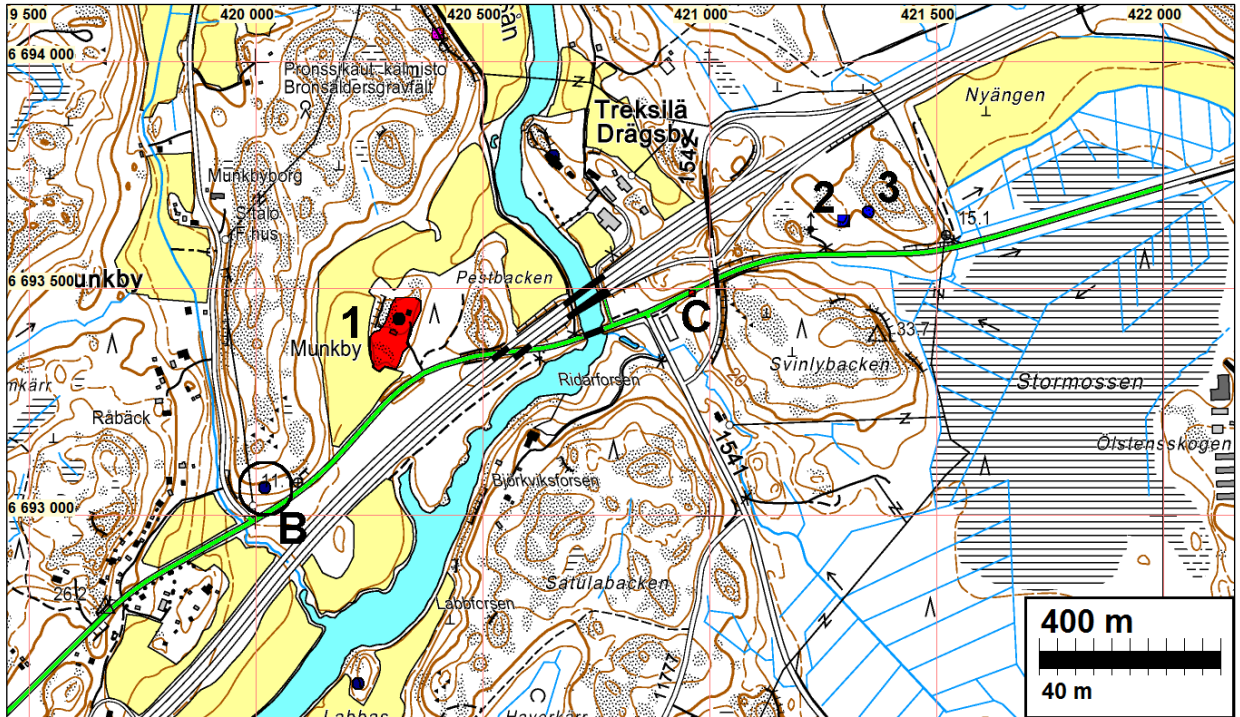
Jussila 2013: Muinaisjäännösrekisterissä mainittuja Munkbytä kuvaavia tarkempia 1700-l karttoja en löytänyt (kylläkin löytyi Iloassa sijaitsevasta toisesta Munkby:stä v. 1710 ja 1727 kartat - nyk. Munkkala). Porvoon maalaiskunnan uudistushakemistossa paikka on Westermunkby – ”enstaka säteri” ja sen 1. toimituskartta vuodelta 1921. Munkbyn (Vestermunkby) säteri mainitaan siis jo 1413. Vuonna 1800 säteri siirtyi Treksilän kartanon omistajalle Anders Erik Boijelle ja v. 1828 se liitettiin yhteisviljelykseen Treksilän kartanon kanssa. Säteri on ollut ennen sitä pitkään lampuotien hoidossa. Asutuksen yleisluettelossa tämä Munkby mainitaan 1. kerran v. 1601 jolloin tilalla kolme "prebende landbönder" eli kolme lampuotia ja ilmeisesti siten myös kolme taloa. Vuodesta 1761 lähtien tila on luettelossa nimellä Westermunkby ja edelleen kolmen lampuodin asuttama aina 1800-l alkuun saakka.

Kylätontin paikkaa tarkastelin v. 1841 pitäjänkartalta sekä v. 1791-6 yleiskartalta (ns. Klerckerin merikartasto), v. 1873 senaatinkartalta ja v. 1921 toimituskartalta, joka on ainoa löytämäni tarkempi aluetta kuvaava vanha kartta. Näiden karttojen mukaan voi saada käsityksen, että vanha tonttimaa olisi sijoittunut tai ulottunut nykyisten rakennusten eteläpuoliselle, loivasti etelään laskevan harjanteen alueelle. Nykyiset rakennukset (vanha ja rapistunut talo ja ulkorakennukset) ovat laakean kumpareen laella. Sen eteläpuolinen alue on nyt niittyä ja maasto laskee loivasti etelä-kaakkoon. Pellon reunamilla on avokalliota ja maaperä niityllä vaikuttaa olevan ohutpeitteinen ja kalliopohjainen. Niityllä on monin paikoin matalia kivirakenteita, kivirivejä ja matalia pengerryksiä. On varsin mahdollista että kallioiden harjanteen eteläosa on vanhaa kylätonttia.

Sen - harjanteen eteläosan - itäpuolella on lähempänä tontille menevää tietä maata leikattu ja siellä kulkee maakaasuputkilinja. Kylätontin eteläpuolella on peltoa jossa en havainnut mitään mainittavaa havaintomahdollisuuksien ollessa harvassa sänkipellossa tyydyttävät. Pellon reunassa kulkee maakaasuputkilinja ja paikalla on mt. 170:n varrella melko korkea tieleikkaus joka suhteellisen etäällä tiestä. On selvää että muinaisjäännös ei ulotu harjanteen eteläpuoliselle pellolle eikä harjanteen eteläpään itä-kaakkoispuolelle missä maata on viety laajalta alalta mt. 170:n pohjoispuolelta pois. Kevyenliikenteen väylä on tällä kohden suunniteltu kulkevaksi aivan nykyisen tien laitamilla eikä hanke siten uhkaa mitenkään muinaisjäännöstä.



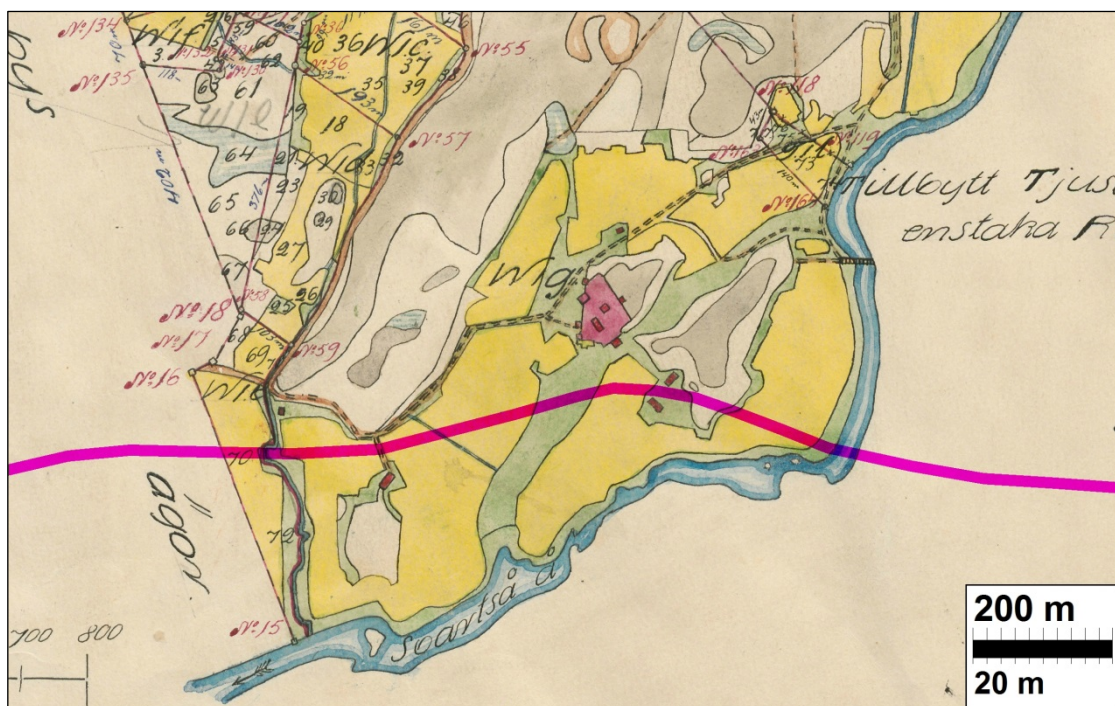
Munkbyn tontti taustalla pellon takana olevalla kumpareella. Itään.



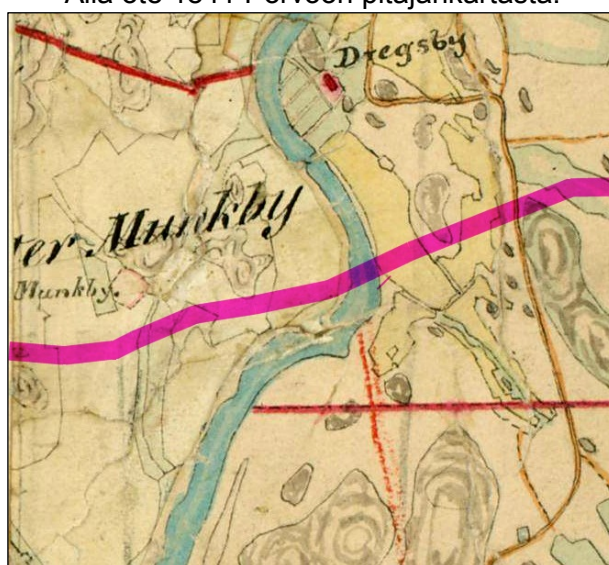
Kohteet 1-3 ja B ja C. Munkbyn muinaisjännösrajaus punaisella. Mt 170 vihreällä.



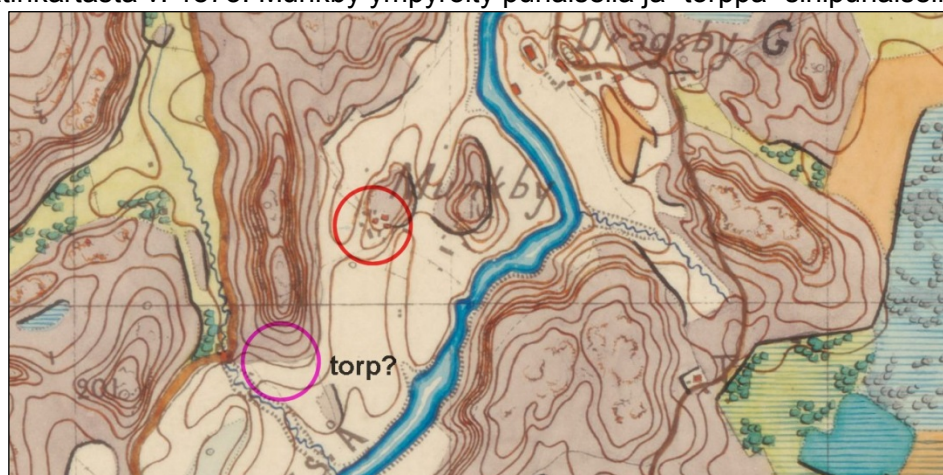
Muinaisjännösrajaus sinisellä.



Ote kartasta v. 1921. Kartta: 1921_Mustijoki_Svartså_Äminsby_ja_Carloby_Isojaonjärjestely_kartta_ja_asiakirjoja_1
Päälle piirretty mt. 170 punaisella.
Alla ote 1841 Porvoon pitäjänkartasta.



Ote senaatinkartasta v. 1873. Munkby ympäröity punaisella ja "torppa" sinipunaisella ([kohde B](#))





Kiviperusta harjanteen eteläreunamilla. Pohjoiseen.



Harjanteen eteläpään kaakkoispuolta, länteen. Keskellä leikkauksen päällä näkyy valkoinen maakaasuputken merkki.

2 PORVOO STORMOSSEN NW 1

Mjtunnus:

Rauh.lk: 0 (ei ole suojelukohde)

Ajoitus: historiallinen

Laji: asuinpaikka: torpat

Koordin: N: 6693 649 E: 421 297 Z: 20

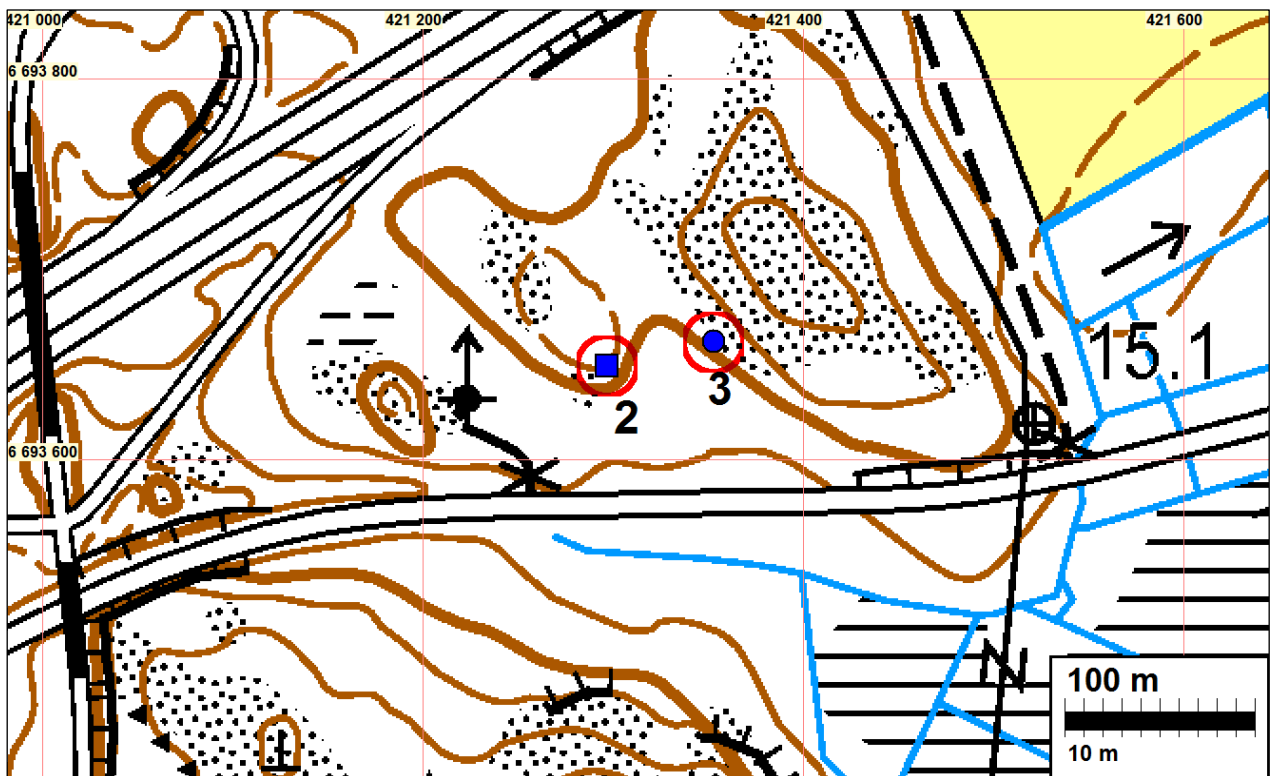
X: 6696 459 Y: 3421 435

Tutkijat: Jussila 2013 inventointi

Huomiot: Treksilän kartanosta n. 500 m länteen, 65 m maantien 170 pohjoispuolella, on harjanteen etelärinteessä rakennuksen perusta, kooltaan n. 5 x 5 m. Perustana on

maapenkka jonka koilliskulmassa on luonnonkivistä ladotun kiukaan raunio, halkaisijaltaan vajaa 2 m. Perustan keskellä on matala kuoppa. Perustan pohjoispuolella on myös matala kuoppa. Perustan päällä kasvaa kuusia ja mänty, iältään ne arviolta n. 30 vuotisia. Missään tarkastellussa vanhassa kartassa ei paikalle tai lähistölle ole merkitty rakennuksia tms. erityisiä merkintöjä (pitäjänkartta v.1749, 1700-l lopun yleiskartat, v. 1841 pitäjänkartta, v.1873 senaatinkartta, v.1883 toimituskartta, v. 1920 taloud. kartta). Rakennuksen jäännös on ilmeisesti 1900-luvun alkua nuorempi tai sitten 1700-l loppua vanhempi, tai on mahdollista että vähäpätöistä rakennusta ei ole kartoille merkitty. Rakennuksen pohjan ajoitus ja funktiokin on siten tuntematon. Sitä on syytä ainakin alustavasti pitää muinaisjäännöksenä.

Kartta s. 14.



Rakennuksen perusta, pohjoiseen, oikealla yläkulmassa kiukaan jäännös.



Rakennuksen perusta etelään. Kiukaan jääne edessä vas. puiden välissä.



Lounaaseen. Kiuas etualalla.

3 PORVOO STORMOSSEN NW 2

Mjtunnus:

Rauh.lk: 2

Ajoitus: historiallinen
Laji: valmistus: tervahauta

Koordin: N: 6693 662 E: 421 353 Z: 22
X: 6696 472 Y: 3421 491

Tutkijat: Jussila 2013 inventointi

Huomiot: Treksilän kartanosta n. 550 m länteen, 75 m maantien 170 pohjoispuolella, lounaaseen laskevan kalliorinteen juurella on tervahauta. Hauta on lounaaseen las-

kevassa rinteessä olevalla kapealla tasanteella niin että halssi on rinteessä. Maaperä paikalla on hiekkaa - muutoin lähistöllä hienoaineksista moreenia. Tervahaudan valli on korkea alarinteeseen ja päin vastaisella puolella matala. Hauta on pyöreä ja halkaisijaltaan n. 8 m. Tervahautafunktion vahvistaa sen suppilomaiselle pohjalle tehdyssä koekuopassa havaittu paksu noki- ja hiilikerros.

Kartta s. 14. Ja s. 17.



Tervahauta rinteessä, halssin alapää etualalla. Koilliseen.



Tervahauta, etelään.

Muut Kohteet

A PORVOO KULLO TORPAT 5-6

Mjtunnus: 1000022287

Rauh.lk: ei ole suojelukohde, ei kiinteä muinaisjännös

Ajoitus: historiallinen
Laji: asuinpaikka: kylänpaikat

Koordin: N: 6690 727 E: 416 231
X: 6693 499 Y: 2582 024
P: 6693 536 I: 3416 367

Tutkijat: Jussila 2013 inventointi

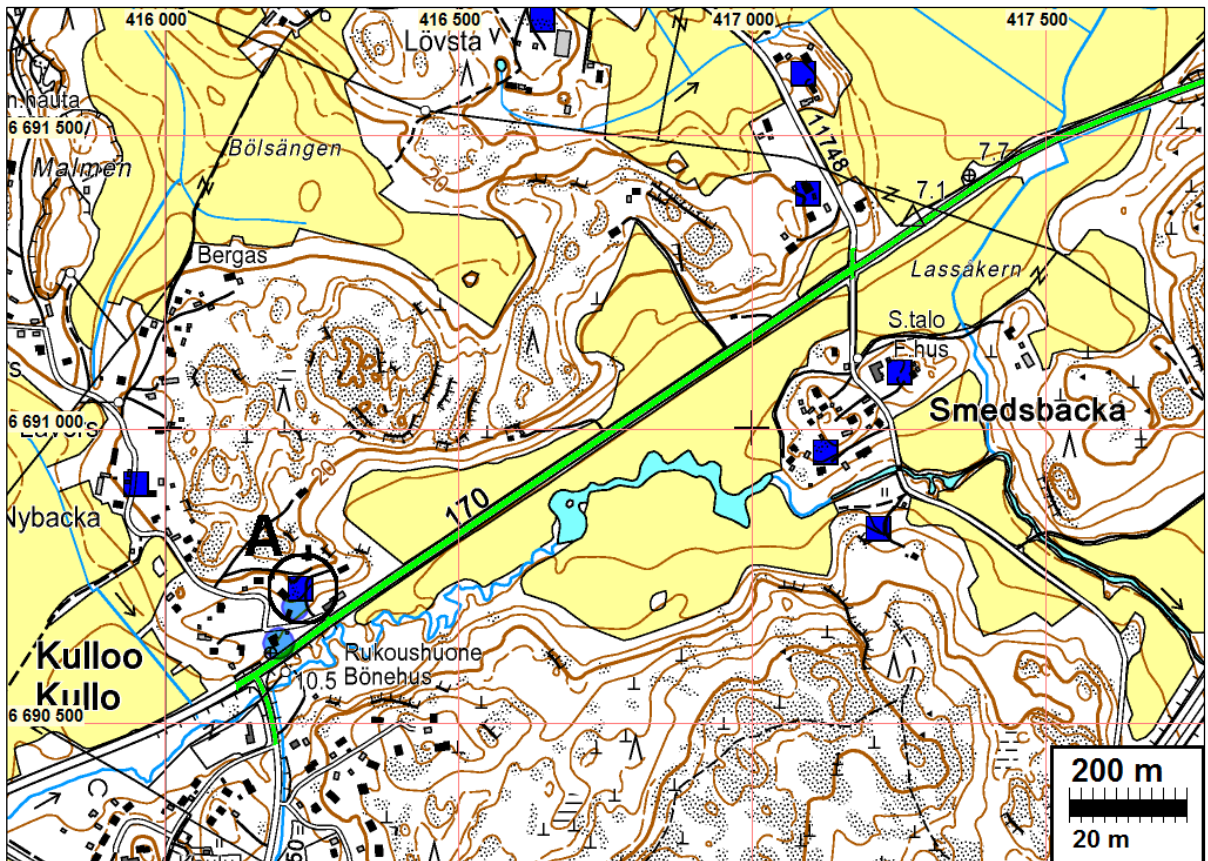
Huomiot: Muinaisjäänösrekisteri: Kullossa oli 17 veronmaksajaa 1540-luvulla. Kullon ensimmäinen kartta on Samuel Broteruksen vuonna 1691 laatima. Siihen on merkitty ainoastaan kartanon pellot ja muuta asutusta on vaikea paikantaa. Tarkemmat kartat Kullon alueesta ovat 1760-luvulta (Johan Bonej 1762 & Timothy Winter 1767-68). Kullon alueella oli useita torppia 1600- ja 1700-luvuilla. Kohdetta ei ole tarkastettu maastossa ja sitä ei ole rajattu.

Jussila 2013: Muinaisjäänösrekisterissä on merkitty mt. 170:n pohjoispuolelle - summittaisesti - mahdolliset torpan paikat. V. 1787-1786 toimituskartalla (Winter) ei kohdalla tai lähistöllä ole torppaa tai muita rakennuksia, mutta hieman aiemmissa v. 1762 ja v. 1767 kartoille on torpat merkitty. V. 1787-8 kartalla torppien paikalle on merkitty "berg gårdan" maatilkkku (kartalla nro. 113).

Pitäjänskartalla v. 1841 torppia ei aivan samoilla kohdilla ole mutta liki 1762-7 läntisempää torppaa on merkitty "Brants torp" - eli paikalla on tuolloin vain yksi torppa. V. 1762-7 torpista läntisempi on sijainnut aivan nykyisen mt. 170 kupeessa - ehkä osin sen alla tai heti pohjoispuolella, liki kohdalla missä sittemmin v. 1841 on merkitty Brants torp ja myös v. 1873 kartalla rakennus. Tuolla kartalla on rakennus myös 1762-7 karttojen itäisemmän torpan kohdalla. V. 1791-6 ns. Klercekerin merikartaston yleiskartalla tienoilla on kaksi rakennusta, mutta ilmeisesti varsin epätarkasti merkittyinä - eivät aivan osu v. 1762-7 karttojen torpanpaikoille. Lienee ilmeistä että kyseinen yleiskartta on ainakin tältä osin piirretty v. 1762-7 karttojen perusteella.

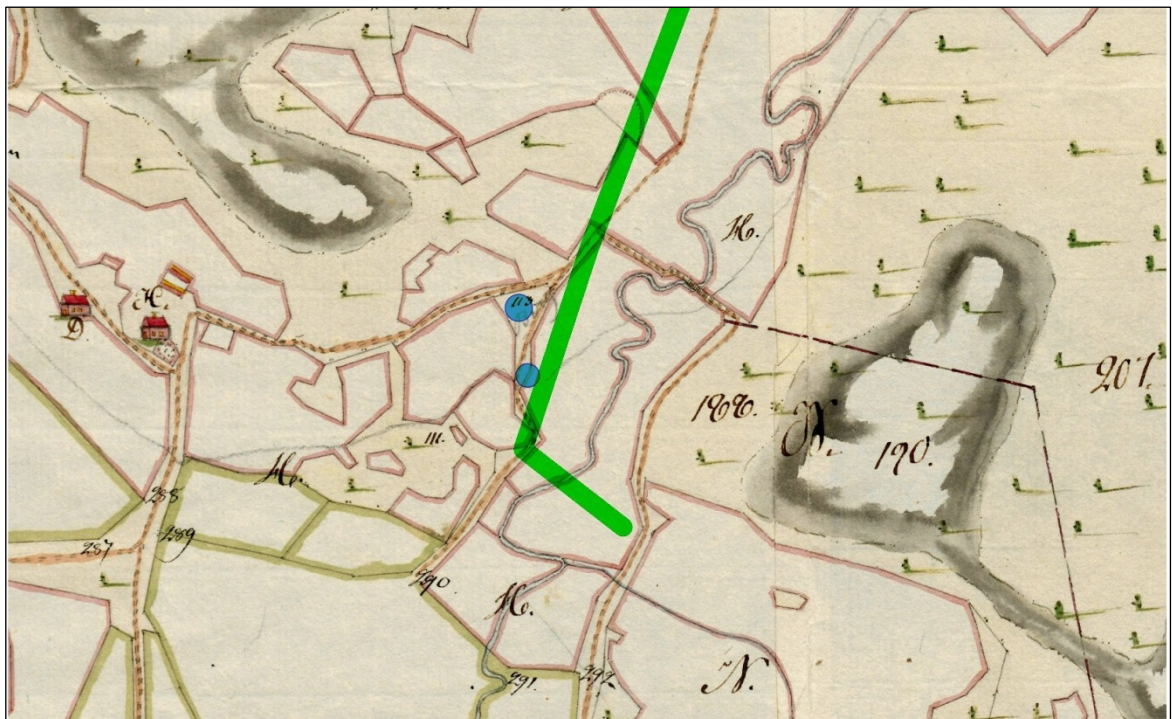
V. 1691 kartalla alueella ei ole torppia, mutta v. 1762-7 kartoilla alueella on kaksi torppaa. V. 1768 kartalla torppia ei ole mutta v. 1841 kartalla on läntisempi torppa ja v. 1873 kartalla taas samat kaksi kuin v. 1762-7 kartoilla. Suoraviivainen tulkinta olisi, että 1700-l alkupuoliskolta 1780-luvulle on paikalla ollut kaksi torppaa jotka on hylätty ennen v. 1786 ja myöhemmin torpat on "pystytetty" uudelleen, ensin läntisempi 1800-l alkupuolella ja myöhemmin toinen. Vaihtoehtoisena tulkintana voi olla myös se, että torppia ei ole ollut paikalla 1760-luvulla vaan niille on kartoilla osoitettu vain niille suunnitellut paikat. Torpat perustettiin sitten näille paikoille vasta 1800-luvulla.

Niin tai näin, arkeologisessa maastotarkastuksessa itäisemmän torpan paikoilla ei havaittu mitään jälkiä mahdollisesta vanhemmasta torpasta. Mt. 170:n pohjoisreunamat ovat täysin käsiteltyä maastoa, mm. raivauskivikkoa ja kaivettua maata - ilmeisesti tien teossa 1930-l. syntynyttä. Mahdollinen torpan paikka ei ole arkeologisesti kiinnostava eikä mielestäni muinaisjäänös. Jos paikalla on torppa ollut ennen 1800-lukua, on sen jäännökset joko nykyisen rakennuksen (rukoushuone) alla tai mt. 170 alla. Joka tapauksessa mahdollisen 170-l torpan tontti on ilmeisesti arkeologisessa mielessä täysin tuhoutunut myöhemmässä maankäytössä.



Muinaisjäännökset (kaikki viitteellisesti paikannettuja tontteja) sinisin symbolein.

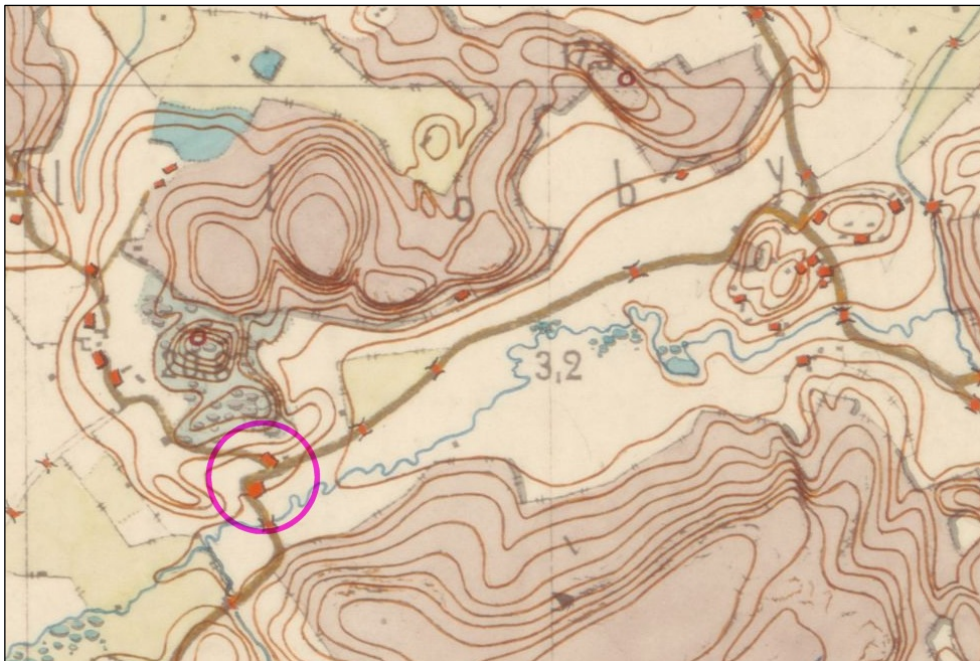
Ks. vanhat kartat: v. 1691 kartta s.6 ja v.1762 ja 1767 kartat s. 7.



Ote kartasta v. 1786. Mt. 170 piirretty päälle vihreällä ja v. 1762 ja 7 kartoilta paikannetut torpanpaikat sinisin palloin. Selitysteksti 113 = Berg gårdan ja 111 = tomt åker backe



Ote pitäjänkartasta v. 1841. Brandts torp alhaalla vas.



Ote senaatin kartasta v. 1873. Torpanpaikat merkitty päälle ympyrällä.

B PORVOO MUNKBY TORP

Mjtunnus: 1000022447
 Rauh.lk: ei ole suojelukohde, ei kiinteä muinaisjännös

Ajoitus: historiallinen
 Laji: asuinpaikka: torpat

Koordin: N: 6693 062 E: 420 021
 X: 6695 872 Y: 3420 158

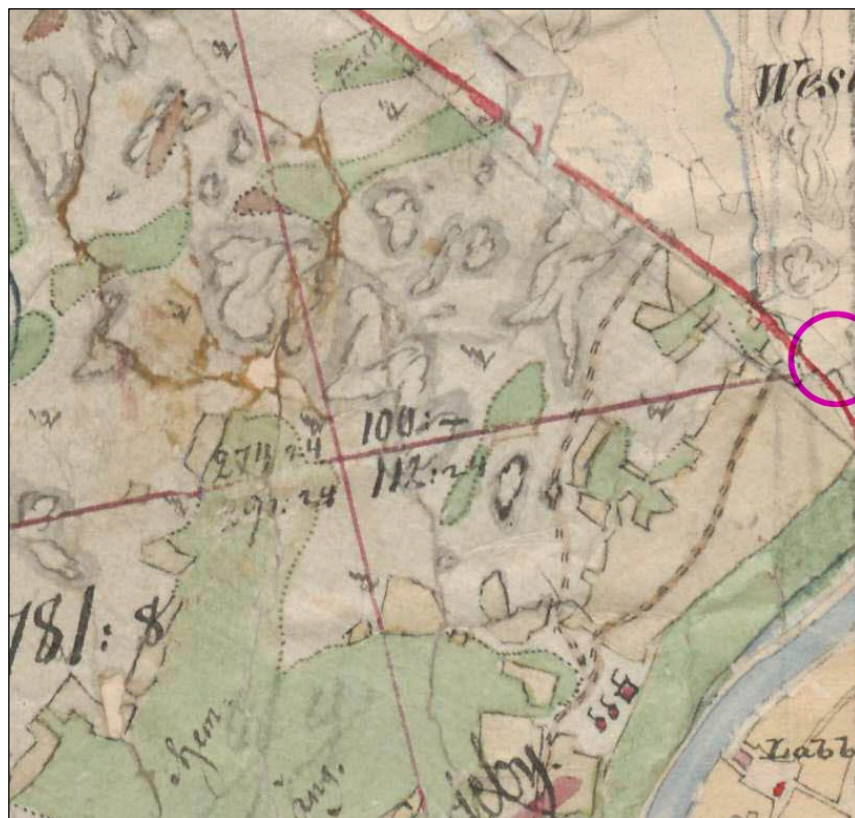
Huomiot: Muinaisjäännösrekisteri: Kuninkaankartastoon merkitty torpan paikka. Kohdetta ei ole tarkastettu maastossa ja sitä ei ole rajattu.

Jussila 2013: Kuninkaankartastossa (v.1796-1804) ja Klerckerin merikartaston kartassa (v. 1791-6) on paikalle merkitty torppa, joka sijoittuisi kallioharjanteen eteläpään tuntumaan, harjanteen juurelle, lähelle Treksilänjokeen laskevaa puroa, sen itäpuolelle. Näiden yleiskarttojen perusteella vaikuttaisi torpan paikka sijoittuvan - verrattuna puron karttakuvaan - muinajäännösrekisterissä arvioitua sijaintia enemmän kaakkoon, mt.170 ja moottoritien väliselle alueelle tai mt 170:n kohdalle. Aluetta kuvaavia tarkempia karttoja ei löytynyt. V. 1841 pitäjänkartalla ei paikalla ole mitään, ei myöskään v. 1873 senaatinkartalla eikä v. 1921 toimituskartalla. V. 1749 Porvoon emäseurakunnan kartta katkeaa lännessä jokseenkin tämän paikan kohdalla, mutta siihen ei ole merkitty mitään torppaan viittaavaa, ei tosin myöskään Munkbyn kylätonttia (tästä karttalehdestä länteen ei karttaa löytynyt).

Mt. 170:n ja siitä puronvarrtta pohjoiseen erkanevan Tyysterintien (Tjusterbyvägen) risteysalue on täysin käsiteltyä maata – arkeologisessa mielessä ”myllättyä”. Pohjoispuolella olevan kallioisen harjanteen eteläpäättä on leikattu pois ja tasoitettu. V. 1921 kartalla kohdalla on peltoa. Alueella ei ole mitään merkkejä vanhasta asutuksesta risteysaluetta kauempana. On varmaa, että ainakaan mt. 170:n pohjoispuolella ei ole säilynyt mitään jäänteitä - myöskään maanalaisia - paikalla mahdollisesti 1700-luvulla sijainneesta torpasta.

Paikalla ja lähialueella ei ole kiinteää muinajäännöstä.

Kartta s. 14 ja Senaatinkarttaote ja toimituskartta v. 1921 s. 15.



Ote pitäjänkartasta v. 1841, torpanpaikka merkitty sinipunaisella.



Ote 1791-6 kartasta. Torpanpaikka merkitty päälle sinipunaisella ja Munkbyn säteri punaisella ympyrällä.



Torpan paikan mahdollista maastoa harjanteen ja mt. 170 välillä. Länteen.. Alla edellisen kuvauspaikan itäpuolelta metsästä.



C PORVOO DRÄGSBYN KARTANO

Mjtunnus: 1000003869

Rauh.lk: 0 (ei ole suojelukohde)

Ajoitus: kivikautinen

Laji: löytöpaikka

Koordin: N: 6693 490 E: 420 963 Z: 15

X: 6696 300 Y: 3421 100

Tutkijat: Kaarlo Katiskoski 1990 inventointi

Huomiot: Muinaisjäännösrekisteri: Oikokirves (KM 14343) on löytynyt Treksilästä Drägsbyn kartanon maalta. Vuoden 1990 inventoinnissa ei paikalla havaittu mitään kiinteään muinaisjäännökseen viittaavaa - tosin havainto-olosuhteet olivat huonot.

Jussila 2013: muinaisjäännösrekisteriin on merkitty löydön koordinaatiksi paikka joka on mt. 170 kohdalla Treksilänjoen itäpuolella. Kyseessä lienee summittainen löytöpaikan arvio. Löytöpaikaksi merkitty alue – ja koko lähialue - on täysin käsiteltyä ja osin rakennettua (mm. paikoitusalue) maastoa, eikä lähialueella ole kivi-kautiselle asuinpaikalle soveltuvaa ehjää maastoa.

Kartta s. 14.
